



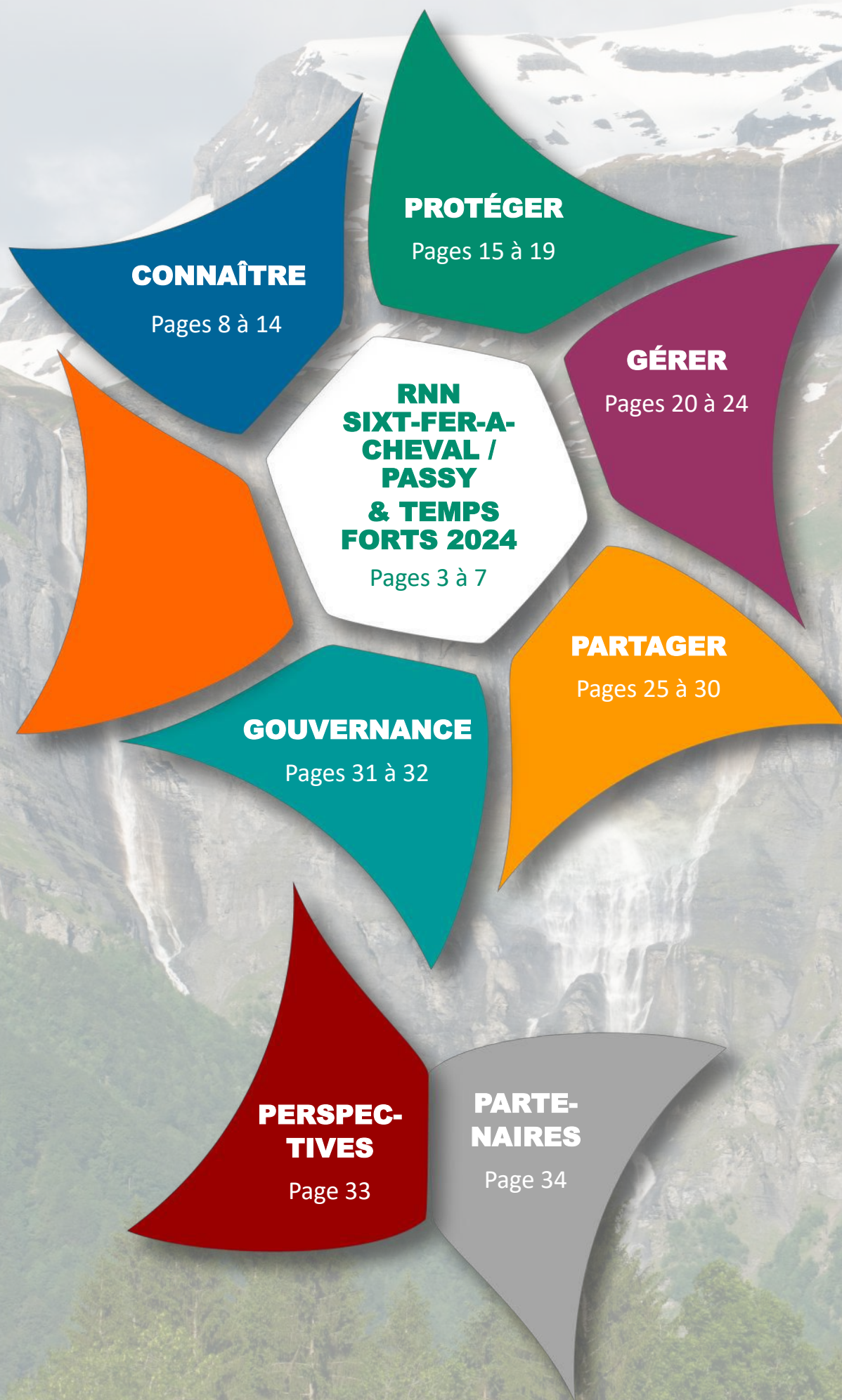
Rapport d'activités 2024



Réserve Naturelle
SIXT-FER-A-CHEVAL / PASSY



Asters
Conservatoire
d'espaces naturels
Haute-Savoie



RÉSERVE NATURELLE NATIONALE DE SIXT-FER-A-CHEVAL / PASSY

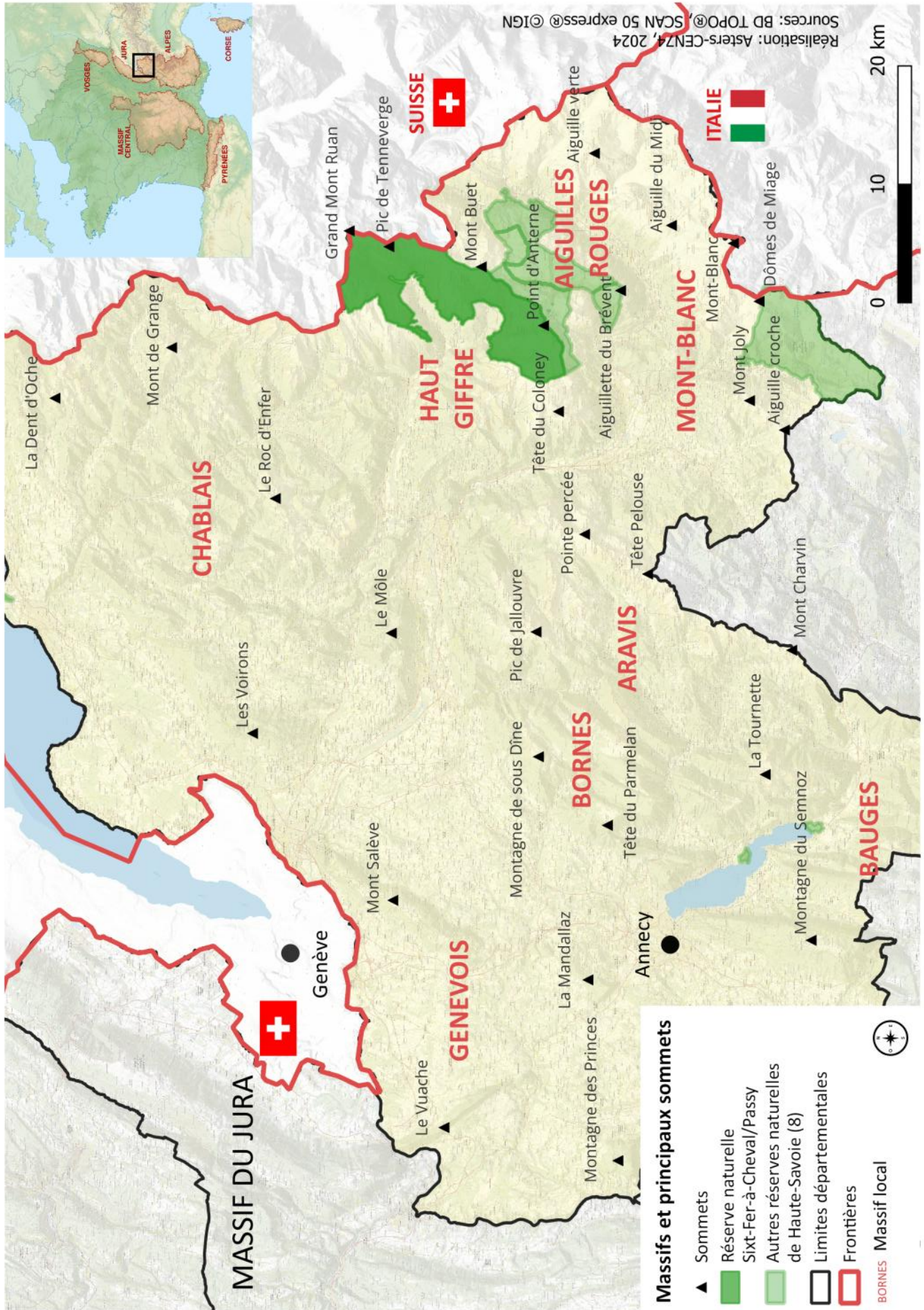


Nichée au sein du massif calcaire du Haut-Giffre, la réserve naturelle nationale de Sixt-Fer-à-Cheval/Passy compte parmi les 5 plus vastes réserves de France métropolitaine. Avec une surface de 9 445 hectares et une forte amplitude altitudinale (de 870 m à 3100 m), elle présente une grande variété de milieux naturels et des paysages grandioses. Forêts, pelouses alpines, lacs d'altitude, falaises, lapiaz et glaciers, accueillent une grande variété d'espèces animales et végétales.

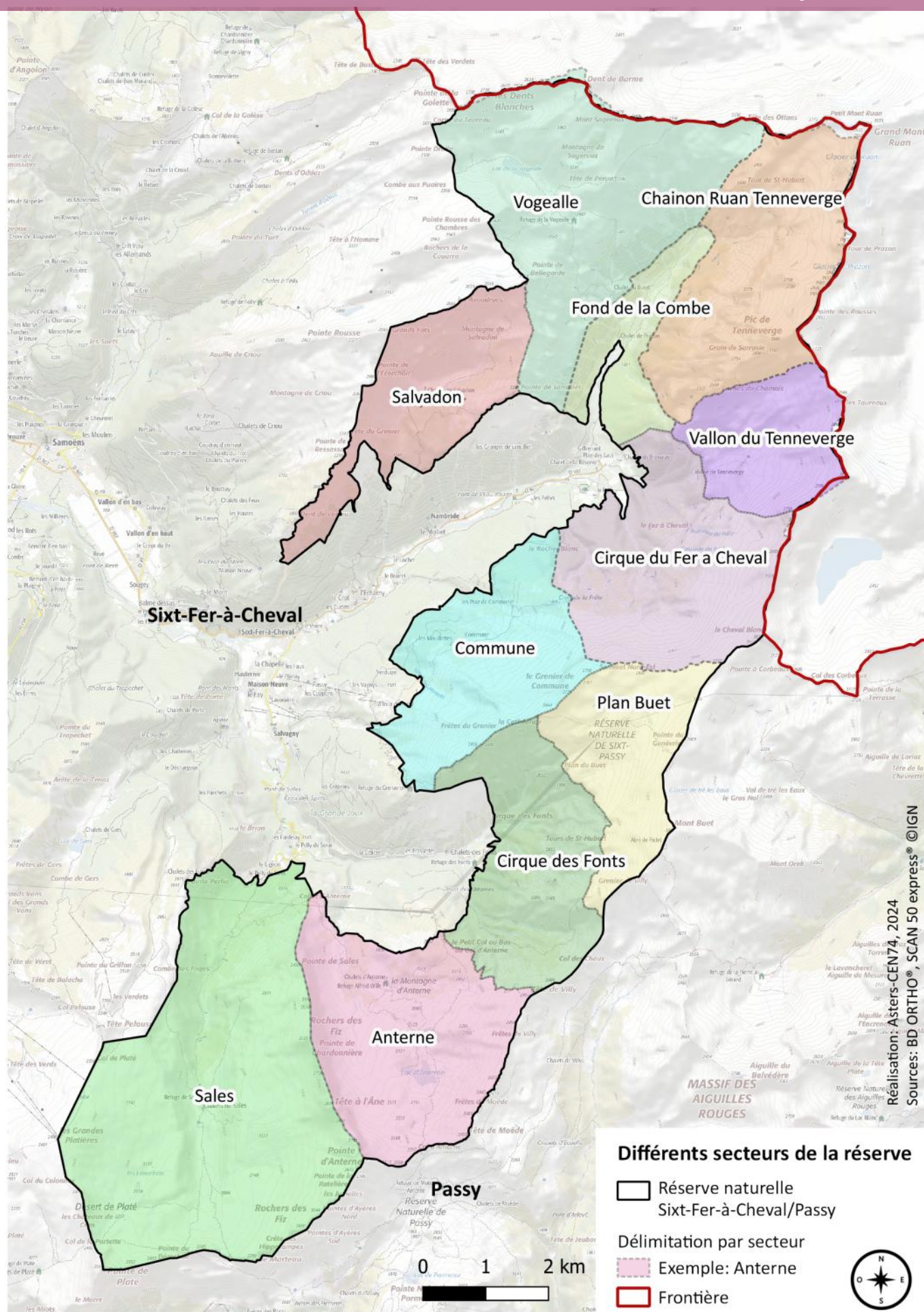
NOS MISSIONS



Situation géographique de la réserve naturelle de Sixt-Fer-à-Cheval/Passy



Secteurs de la réserve naturelle de Sixt-Fer-à-Cheval/Passy



TEMPS FORTS 2024

Mouvements dans l'équipe

L'année 2024 a été marquée par plusieurs départs et arrivées dans l'équipe de la réserve naturelle.

Conservatrice de la réserve naturelle depuis 2018, Violaine LAUCOIN a quitté son poste au mois de mai, pour de nouveaux horizons professionnels. Capucine PAGNIEZ, arrivée en juillet, l'a remplacée sur ce poste.

En février, le service des réserves naturelles de Haute-Savoie a accueilli sa nouvelle responsable, Nila SOUPRAYEN-CAVERY.

P
A
R
T
A
G
E
R

Les Chauves-souris à l'honneur

Dans le cadre du « môm'en nature », projet rassemblant des écoles situées à proximité des réserves naturelles de Haute-Savoie, les élèves de l'école de Sixt se sont penchés sur le thème des Chauves-souris. Les horaires scolaires étant peu adaptés à leur observation, une sortie extra-scolaire d'écoute a été proposée aux enfants et à leur famille et animée par Jean-François DESMET, spécialiste des Chiroptères.

En lien avec ce travail, la réserve naturelle a proposé, durant l'été, une animation sur les Chauves-souris chaque vendredi soir de 20h à 21h30.



Canalisation et remodelage du sentier du Bout du Monde

Soumis à une forte fréquentation, un terrain en pente et des conditions montagnardes extrêmes, les sentiers du Fond de la Combe et du Bout du Monde subissent une importante érosion, aux conséquences multiples : dégradation des habitats naturels, perte de surface fourragère, danger plus marqué pour les randonneurs, altération du paysage.

Financé dans le cadre du Fonds Vert, le chantier de restauration des sentiers du Fond de la Combe et du Bout du Monde a ainsi débuté en 2024, après de nombreuses études, procédures administratives et consultations.

ARBI : étude des impacts des activités récréatives sur la biodiversité

Porté par le CEN74 et l'OFB, le projet ARBI, lancé en 2024, vise à étudier les incidences des activités récréatives hivernales et estivales sur la biodiversité terrestre et la connectivité au sein de l'écosystème d'altitude, tant dans un site protégé que dans un site aménagé. Le terrain d'étude se situe donc sur le domaine skiable de Flaine et le secteur de Sales/Salamannes, en RNN.

L'équipe de la RNN participe à la mise en œuvre des protocoles, notamment pour le suivi de deux espèces emblématiques des écosystèmes alpins : le Lagopède alpin et le Lièvre variable.



De nombreuses animations saisonnières

En 2024, l'équipe de la réserve naturelle a de nouveau proposé un programme fourni d'animations estivales, grâce au renfort, pour la quatrième année, de deux animatrices saisonnières. Visites guidées du Fer à Cheval, sorties à thème pour les familles dans le village, au Fer à Cheval et au Lignon, ateliers pour les enfants au cirque du Fer à Cheval, sensibilisation à l'environnement aux Grandes Platières, soirées en refuges... Plus de 50 animations ont été réalisées en deux mois.



Rédaction du plan de gestion de la réserve naturelle

En 2024, le recrutement de Lise DAUVERNE, chargée de projet plan de gestion pour un CDD de 15 mois, a permis de finaliser la rédaction du diagnostic écologique, socio-économique et culturel de la RNN (qui constituera le tome 1 du plan de gestion) et de proposer un premier projet de stratégie de gestion (tome 2).

A partir de ces propositions, une concertation sera menée avec les acteurs du territoire en 2025, en vue de l'adoption du plan de gestion avant la fin de l'année prochaine.



Méthodologie d'élaboration d'un plan de gestion d'espace naturel protégé (CT88, élaborée par l'OFB et RNF)

CONNAÎTRE

Étudier, décrypter, innover, tester, changer de cap, évoluer... Les sciences sont des outils fondamentaux pour mieux comprendre le monde qui nous entoure et ses fragilités. Les réserves naturelles de Haute-Savoie sont créatrices de liens et d'opportunités scientifiques avec les instituts de recherche. Elles facilitent la réalisation d'études sur les changements climatiques, les fonctionnalités des écosystèmes, la biodiversité ou le tissu social. C'est une nécessité, car mieux connaître permet de mieux protéger.





Gypaètes barbus

En 2024, un suivi des sites de reproduction a été réalisé, ainsi qu'une veille sur les sites potentiels d'installation.

Comme depuis 2008, l'aire de la pointe des places, à faible distance de la RNN, a été utilisée par un couple. Une ponte a été détectée dès le 29/12/23 et l'éclosion a eu lieu autour du 22/02/24. Malheureusement, aux alentours du 20/03, les adultes délaissaient le nid, marquant l'échec de la reproduction, pour la quatrième année consécutive. La raison précise de cet échec n'est pas identifiée mais pourrait être due à différents facteurs (pathologie, dérangement, prédation,...). Un prélèvement de matériel génétique (plumes) a été effectué dans le nid à fin d'analyses qui permettront éventuellement d'identifier la cause de la mortalité (si hors prédation et/ou dérangement).

Suivi du couple de Gypaète barbu de la chaîne des Fiz (Crédit : J.-J. Richard-Pomet)



L'aire de la chaîne des Fiz, confirmée comme zone de nidification du Gypaète depuis 2022, a quant à elle vu l'élevage d'un poussin en 2024. Une observation par un tiers de la présence du jeune en pied de paroi peu de temps après le premier envol nous fait craindre qu'il n'ait pas survécu. A noter que le suivi de cette aire est plus complexe que celle visible depuis Salvagny (distance de marche en hiver, visibilité limitée du nid situé dans un renfoncement).

Aigle royal

Une veille de l'occupation des aires d'aigles connues au sein de la réserve naturelle et à proximité immédiate est réalisée chaque année. Celle-ci permet de suivre d'éventuelles nidifications et d'adapter nos préconisations dans le cadre des survols autorisés par arrêté préfectoral (ravitaillement des refuges, entretien de la ligne à haute tension par RTE). Si il reste difficile de confirmer la présence de deux couples d'Aigles royaux, un couple a mené une reproduction au moins au-delà de l'éclosion : l'envol du poussin n'a pu être confirmé.

Lacs Sentinelles

Depuis 1992, le programme « Lacs Sentinelles » vise à suivre l'évolution physico-chimique et trophique de cinq lacs d'altitude en Haute-Savoie, dont le lac d'Anterne. Courant septembre, plusieurs paramètres ont ainsi été mesurés (transparence de l'eau, profils de sonde, mesure haute fréquence de la température en

surface et au fond du lac,...), permettant de disposer de plus de 11 ans de données complètes, grâce à 10 capteurs installés dans le lac qui mesurent la température en continue. Ce qui fait du lac d'Anterne l'un des lacs les plus étudiés de France.

Des données très précises sur la température et la pluviométrie ont été obtenues grâce à la station météo installée au bord du lac, à 2060 m d'altitude, de juillet 2021 à juillet 2024 (température maximale enregistrée : 23°C le 11/07/23 ; température minimale enregistrée : -20°C le 19/01/23).

Les résultats détaillés sont disponibles dans un rapport annuel : <http://www.lacs-sentinelles.org/fr/resultats>.

Par ailleurs, une journée de formation sur le thème des lacs d'altitude a été organisée le 02/10/24 à destination des accompagnateurs en montagne et socio-professionnels.

Suivi du lac d'Anterne (Crédit : CEN74)



Suivi temporel des oiseaux de montagne (STOM)

Les milieux d'altitude semblent mieux préservés qu'en plaine mais restent soumis à de nombreuses pressions comme le changement climatique, la fréquentation touristique ou l'évolution des pratiques pastorales. Suivre les populations d'oiseaux communs d'altitude comme indicateurs d'état de santé des écosystèmes de l'étage montagnard est l'objectif du Suivi Temporel des Oiseaux Montagnards (STOM). Créé en 2012, ce suivi s'est étendu sur plus de 140 zones du territoire français, appliqué par de nombreux partenaires (réserves naturelles de Haute-Savoie, parcs nationaux de montagne, LPO, CREA...). Depuis 2021, ce suivi est

réalisé chaque année dans la réserve naturelle de Sixt-Fer-à-Cheval/Passy, dans le secteur des Salamanes. Rémy PERIN, garde des réserves naturelles lacustres annéciennes, spécialiste des chants d'oiseaux, a effectué le suivi le 28 juin 2024.

En raison du faible nombre d'oiseaux (espèces et individus) recensé, un mat d'enregistrement (SM4) est utilisé sur chaque poste d'écoute STOM pour confirmer l'effectif constaté.

Accenteur alpin (Crédit : J.Heuret)



Phénoclim

Le centre de recherche sur les écosystèmes d'altitude (CREA) mène depuis 2004 le projet « phénoclim » sur l'ensemble des Alpes. Il s'agit d'un réseau de suivi de la phénologie de la végétation et d'analyse de l'évolution de cette phénologie en fonction des conditions locales (géographiques et climatiques). Depuis 2019, le suivi était réalisé sur trois stations (Villaret, Fond de la Combe, Boret). En 2024, le suivi du Boret a été abandonné car il présentait un risque trop élevé face aux avalanches printanières.

Pour les 2 stations qui continuent d'être étudiées, 3 individus, par essence suivie, sont marqués :

- Villaret : épicéa (x3), mélèze (x3) et bouleau (x3)
- Fond de la Combe : épicéa (x3), bouleau (x3) et frêne (x3)

Au printemps et à l'automne, les dates d'étapes saisonnières sont enregistrées pour chaque individu :

- débourrement, déploiement des premières feuilles et floraison (au printemps) ;
- changement de couleur et chute des feuilles (à l'automne).

Toutes les études et résultats sont disponibles ici <https://phenoclim.org/fr>.

Orchamp

La réserve naturelle participe à l'« Observatoire des Relations Climat-Homme-milieu Agrosylvopastoraux du Massif alpin » en partenariat avec le Laboratoire d'écologie alpine (LECA). Il s'agit d'un suivi de la végétation et des sols selon les gradients altitudinaux et le climat, à l'échelle des Alpes françaises.

Le transect étudié est localisé au niveau du bassin versant d'Anterne. Comme chaque année, le relevé des capteurs de température et leur remplacement ont été réalisés ainsi que l'état des lieux de la pression pastorale sur les placettes de végétation.

Une base de données en ligne développée par le LECA permet de visualiser l'ensemble des données issues des différents protocoles : <https://orchamp.osug.fr/home>.

Projet CIMAE

Le projet CIMAE (*Climatic Impact on Mountain Aquatic Ecosystems*) étudie l'impact des changements climatiques sur les zones humides d'altitude. Porté par l'antenne Haute-Savoie de France nature environnement (FNE74), il fait l'objet d'une thèse pour étudier comment réagissent les différentes communautés (odonates, amphibiens,...) aux divers paramètres (températures de l'eau, connectivité,...) et modéliser les distributions actuelles et futures des espèces d'altitude.

Au sein de la réserve naturelle, 14 zones humides dans les secteurs du vallon de Sales et du vallon d'Anterne sont étudiées. Pour chacune des zones humides, une description des milieux et des inventaires libellules (7 espèces), amphibiens (3 espèces) et plantes aquatiques (14 espèces) ont été réalisés en 2024. Des relevés des sondes posées en 2021, 2022 et 2023 sur toutes les

zones humides ont également été effectués.

Grâce aux données acquises dans le cadre de CIMAE et au concours des alpagistes, une zone humide identifiée comme prioritaire - stratégique du fait de sa taille, de sa localisation et des espèces qu'elles abritent - sera mise en défens à Sales afin de ne pas être dégradée lors du passage des troupeaux.

Suivi de la faune par pièges photographiques

L'utilisation des pièges-photos permet de suivre la faune sauvage sans la déranger. Six pièges photos ont été installés à différents endroits de la réserve naturelle en 2024, été comme hiver. L'été, les secteurs retenus se situent en entrée de certains alpages. Durant la période hivernale, les dispositifs sont ramenés à la limite basse de la réserve naturelle et sa périphérie. Ce suivi permet de veiller au passage de loups sur les secteurs susceptibles de capter le passage de loup. Ainsi en 2024, différents passages de loups ont pu être observés sur les secteurs de Pierre Carrée, Sales, des Fonts et du Fond de la Combe.

Piège-photographique (Crédit : C. Pagniez)





ARBI : étude des impacts des activités récréatives sur la biodiversité



Les écosystèmes d'altitude sont soumis à de nombreux usages anthropiques liés à la fréquentation (ski, bivouac, trail, randonnée...). Le projet ARBI, porté par le CEN74 et l'OFB, vise, sur une durée de 3 ans (fin 2023—fin 2026), à analyser les incidences des activités humaines récréatives hivernales et estivales sur la biodiversité terrestre et la connectivité au sein de l'écosystème d'altitude, selon des gradients de pressions anthropiques.

Le choix du site d'étude s'est porté sur la partie nord du domaine skiable de Flaine et le secteur de Sales/Salamannes qui le jouxte, au sein de la réserve naturelle de Sixt-Fer-à-Cheval/Passy.

Les suivis mis en œuvre en 2024, avec l'appui de l'équipe de la réserve naturelle, ont consisté en :

- le suivi de 2 espèces emblématiques des écosystèmes rocheux, le Lagopède alpin et le Lièvre variable, via un programme de captures pour équipement de colliers GPS puis suivi télémétrique : 11 lagopèdes alpins et 3 lièvres variables sont maintenant équipés de GPS.
- la récolte de crottes de lièvres en zones très fréquentées et moins fréquentées, pour étudier la structuration géographique des populations et leur connectivité
- un suivi des flux de randonneurs au travers de collecte de données d'origines diverses (téléphonie...) et éco-compteurs installés provisoirement sur les principaux axes de fréquentation.

Installation d'un éco-compteur pour le suivi de la fréquentation, projet ARBI (Crédit : C. Pernelet)



Suivi télémétrique (Crédit : J.-J. R.-Pomet)



Ice & Life : suivi des glaciers et des zones désenglacées

Porté par Marge sauvage en partenariat avec le CEN74, le projet Ice&Life vise à développer la connaissance scientifique sur les écosystèmes glaciaires et postglaciaires ainsi que sur la transition entre ces derniers. Les recherches, principalement menées en Haute-Savoie, y compris au sein de la réserve naturelle de Sixt-Fer-à-Cheval/Passy, portent sur l'évolution des glaciers, le développement des écosystèmes postglaciaires, l'importance de ces écosystèmes pour les enjeux du climat, de la biodiversité, de l'eau douce et des activités humaines.

Secteur du Plan Buet (Crédit : C. Pagniez)



Les terrains libérés de glace constituent autant d'écosystèmes en évolution (zones rocheuses, moraines, zones humides) colonisés par des espèces tant végétales qu'animales. C'est ainsi que la zone du lac du Plan Buet, située à 2 543 m d'altitude, a fait l'objet d'un suivi, en septembre 2024, permettant de mettre en évidence une moraine frontale caractéristique de l'emprise d'un petit appareil glaciaire aujourd'hui disparu.

Galliformes de montagne

La réserve naturelle de Sixt-Fer-à-Cheval/Passy recèle un patrimoine remarquable avec 4 espèces de galliformes de montagne sur les 6 présentes en France. Malgré l'extinction du Grand Tétrás de la réserve naturelle dans les années 1990, on note la présence de la Gélinothe des bois, la Perdrix bartavelle, le Tétrás lyre et le Lagopède alpin.

Au printemps 2024, le suivi bisannuel des places de chants a eu lieu sur 4 des 6 entités (ravin des chaux, Anterne, Grasse-chèvre, Commune). Les deux autres entités (pointe de Sales, Prazon) seront suivies au printemps 2025 conformément au calendrier proposé par le protocole (2 ans pour l'ensemble des entités tirées au sort).

Un autre type de suivi, l'estimation du succès reproducteur du Lagopède alpin et du Tétrás lyre, a été mené sur les secteurs de Salvadon et de Commune pour le Tétrás lyre (en collaboration avec la Fédération des chasseurs de Haute-Savoie) et d'Anterne pour le Lagopède alpin (en appui du GRIFEM et de l'OFB).

En 2024, le manque de chien et de bénévoles sur et les mauvaises conditions météorologiques n'ont pas permis d'obtenir des données suffisamment fiables, avec des chiffres historiquement bas.

Suivi du succès de reproduction du Tétrás lyre, secteur de Salvadon (Crédit : C. Pagniez)



L'ensemble des données a été saisi sur le site de l'Observatoire des Galliformes de Montagne (OGM).

Gestion et partage des données

Véritable pilier de la gestion et de la protection, la connaissance permet de mieux comprendre les écosystèmes de la réserve naturelle.

Hormis les suivis ciblés sur quelques espèces et milieux phares, les inventaires permettent également d'analyser la conservation des sites et leur résilience face aux différentes perturbations d'origine anthropiques et climatiques.

Pour ce faire, différents outils sont mis à disposition des agents de terrain :

- Développé par les parcs nationaux et utilisé par de nombreux partenaires (CEN, réserves naturelles...), Géonature est un outil permettant de saisir différentes données de terrain issues d'inventaires ou de suivis. La RNNSP utilise cette base de données et son application nomade (OCCTAX) depuis 2023. Pour les inventaires, cet outil est principalement utilisé pour saisir les taxons dont les agents sont certains de leur identification. Les données sont ensuite contrôlées en interne par le service scientifique du CEN74 puis sont transmises au SINP (Système d'Information de l'Inventaire du Patrimoine Naturel, géré par le MNHN).

- Inaturalist est un réseau social de naturalistes mondiaux qui s'appuie sur la cartographie et la détermination d'espèces par simples photographies. Cet outil est utilisé avant tout pour permettre aux agents de faire déterminer ou confirmer des taxons à identification délicate par d'autres experts.

Depuis la mise en place de ces deux applications en 2023, plus de 100 nouvelles espèces ont été intégrées à la liste de la RNNSP, dont une nouvelle pour le département. On peut citer par exemple le Chamoisé des glaciers, le l'Armadille peinte ou le Megabunus

Megabunus vinai (au-dessus) et *Armadille peinte* (au-dessous) Crédit : T.Van Rijswijk



PROTÉGER

Les réserves naturelles ont pour vocation de préserver des écosystèmes fonctionnels, écologiquement représentatifs et à forte valeur patrimoniale. Selon les enjeux de conservation, la situation géographique et les contextes locaux, elles peuvent bénéficier d'une protection complémentaire ou adjacente comme un périmètre de protection. Des agents commissionnés et assermentés par le procureur de la République sont chargés de faire respecter la réglementation de ces aires protégées.



Surveillance et contrôles réglementaires

Le décret de création de la réserve naturelle détermine les activités autorisées ou non dans son périmètre. Les gardes et conservatrices des réserves naturelles de Haute-Savoie sont assermentés et placés sous l'autorité du procureur de la République. Ils assurent à ce titre des missions de « police de l'environnement ».

1275 heures ont été allouées à la veille du territoire par l'équipe d'Asters-CEN74.

Rappel de la réglementation sur la présence de chiens (Crédit : CEN74)



Cette surveillance est renforcée grâce à l'appui d'autres services de l'État (OFB, ONF, Gendarmerie...). Des interventions communes avec la gendarmerie nationale sont réalisées ponctuellement en fonction des disponibilités de services. Une patrouille de la gendarmerie a eu lieu en mai au Fond de la Combe en présence des deux gardes de la réserve naturelle. Une mission de surveillance du bivouac a également été réalisée avec l'ONF sur le secteur d'Anterne en juillet

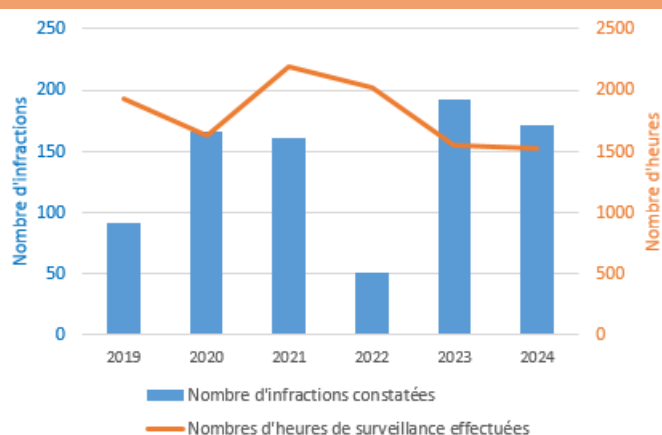
ainsi qu'un contrôle chasse, effectué à l'automne avec l'OFB en vallée de l'Arve, hors réserve naturelle.

Infractions

172 infractions ont été relevées en 2024, toute procédure confondue (constats simples, avertissements, timbres-amendes, procès verbaux).

Les principales infractions concernaient la présence de chiens (tenus en laisse ou non), le camping, le survol, la cueillette et les feux.

Effort de surveillance et infractions constatées par l'équipe de la réserve naturelle (Crédit : CEN74)



Représentation graphique de la proportion d'infractions constatées en 2024 (Crédit : CEN74)



L'infraction majoritairement constatée est la présence de chien en réserve naturelle. Celle-ci est en augmentation ces dernières années et concerne l'ensemble du territoire de la RNN avec un secteur plus particulièrement touché, le Fond de la Combe.

Les autres infractions majoritairement rencontrées, camping - survol - feux, restent à des niveaux soutenus et assez stables par rapport aux 4 dernières années. Les conditions météorologiques déterminant l'intensité de la pratique du bivouac, force est de constater que le mois de juillet pluvieux de l'été 2024 a limité le nombre de bivouacs et, mécaniquement, le nombre d'infractions. Celles-ci sont néanmoins probablement sous-estimées au vu de la surface de la RNN et du nombre d'agents de constatation (pression de surveillance).

Tente installée à Sales, à 10h30 (Crédit : CEN74)



Les constats de foyers de feux se situent pour la plupart dans des secteurs déjà très fréquentés (Fond de la Combe, Anterne, Sales...) et depuis peu dans des zones jusqu'alors épargnées (arrêtes du Grenairon, Boret...).

Foyer de feu (à gauche) et déchets abandonnés en réserve naturelle (à droite) (Crédit : CEN74)



Les survols constatés concernent principalement des parapentes (pas de procédure possible puisque aéronefs non immatriculés), ainsi que des drones dont l'usage s'accroît : présence récurrente de drones au sommet des Grandes Platières l'hiver.

La pratique du base-jump est toujours effective, mais difficile à évaluer.

Les constats d'infraction pour survols de drones ont soit été réalisés sur le terrain, avec la difficulté d'identifier le pilote à proximité, soit effectués grâce à la veille numérique réalisée tout au long de l'année. Les auteurs de séquences filmées en infraction sur les réserves naturelles de Haute-Savoie et diffusées sur internet sont contactés pour demander le retrait des vidéos. Après deux avertissements non suivis d'effet, une procédure pénale peut être engagée.

Au-delà des procédures, un important travail de pédagogie est réalisé afin d'informer les usagers de la réglementation, en s'adaptant aux diverses situations rencontrées (personne avec un équipement pour du bivouac ...).

Renfort estival

La réserve naturelle de Sixt-Fer-à-Cheval/Passy a bénéficié de la présence de Cassandra CLERT, éco-garde en juillet et août, qui a prêté main forte aux gardes-techniciens, principalement sur la sensibilisation du public et l'information réglementaire. Elle a également contribué à alimenter la base de données de l'inventaire permanent faune/flore.



Mise en place et entretien de la signalétique réglementaire

Indissociable de l'action des gardes-techniciens, la mise en place et l'entretien de la signalétique réglementaire est essentielle pour informer les visiteurs sur la réglementation de la RNN, notamment aux portes d'entrée de la réserve naturelle et dans les points de forte fréquentation (Fond de la Combe, sommet des Grandes Platières). Cela nécessite du temps et une attention particulière, pour pallier aux injures du temps et aux dégradations intentionnelles (arrachage de pictogrammes voire de bornes et de panneaux, comme à proximité de la zone de mise en défens des Tétrasyre, secteur Lampin, ou au niveau du lac d'Anterne).

Renforcement de la signalétique à l'entrée de la réserve naturelle au Fond de la Combe (Crédit : C.Pagniez)



Renforcement de la signalétique sur le bivouac à Anterne (Crédit : C.Pagniez)



Police administrative

Les activités en réserve naturelle nationale, qu'elles soient scientifiques, sportives, pastorales, forestières, touristiques, sont soumises à autorisation préfectorale. Les porteurs de projets doivent déposer un dossier de demande auprès de la DDT de Haute-Savoie. Celui-ci est instruit par les services de l'État après avis auprès des communes, du comité consultatif restreint et du gestionnaire.

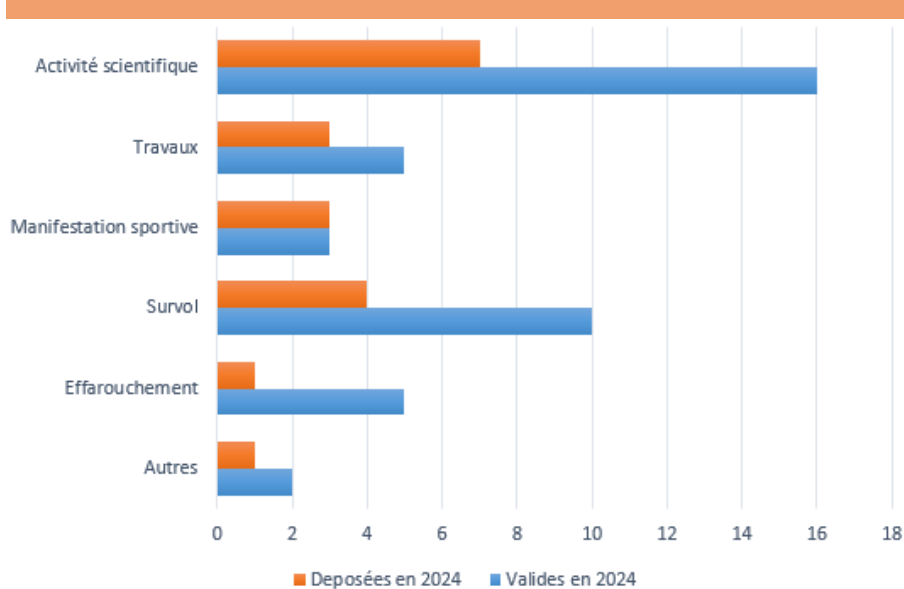
Les gardes assurent le suivi des conditions de mise en œuvre des autorisations sur le terrain et le contrôle administratif. Ils sont notamment particulièrement mobilisés lors des travaux et manifestations sportives.

19 demandes d'activités ont été déposées et instruites en 2024 (cf. [annexe 3](#)). 41 arrêtés préfectoraux d'autorisations d'activités dans la réserve étaient en cours en 2024.

Parmi celles-ci, 16 concernent des suivis scientifiques (projets scientifiques particuliers, installation de pièges photographiques, comptages de galliformes, capture d'invertébrés...), 10 concernent du survol (ravitaillement de refuge, entretien de sentier, contrôle de lignes électriques...), 5 concernent des travaux (restauration d'habitats naturels, réfections de pistes et de sentiers, interventions sur les refuges et chalets privés...), 5 concernent des mesures pastorales (effarouchement, mise en place de cabane...), 3 concernent des manifestations sportives (trails).

Les autorisations peuvent être accordées de manière ponctuelle ou pluriannuelle. Par exemple, les survols de la réserve naturelle sont autorisés à titre dérogatoire pour différents acteurs (gardiens de refuge, alpagistes, service d'entretien des sentiers, RTE...), sur une ou plusieurs années (demande d'autorisation à renouveler tous les 1 à 5 ans). 10 arrêtés d'autorisation sont en cours pour des survols. En 2024, plus de 188 rotations d'hélicoptère ont eu lieu, sur plus de 51 jours d'intervention, majoritairement entre juin et septembre (hors secours).

Autorisations en cours en 2024 par type d'activité (Crédit : CEN74)



Suivi des autorisations

Piste desserte pastorale de Commune

L'année 2024 a vu la réalisation de la deuxième phase des travaux d'aménagement de la piste de Commune, pour faciliter la desserte pastorale.

Les objectifs particuliers de cette deuxième phase des travaux consistaient en :

- l'aménagement des guets au franchissement des torrents (mise en place de blocs avec joints bétonnés) ;
- l'aménagement d'une rampe d'accès pour les troupeaux, qui connecte la piste à la partie haute de l'alpage ;
- la réfection de la plateforme qui accueille la salle de traite, de manière à ce que les vaches puissent stationner sur un terrain « sec ».

L'équipe de la réserve naturelle a participé à la majorité des réunions de chantier d'août à novembre 2024. Un ajustement de l'autorisation d'activité sous forme d'avenant a été nécessaire pour inclure la demande de l'alpagiste de réfection de la plateforme de traite.

La question de la re-végétalisation des talus travaillés par la pelle mécanique sera discutée en 2025. Une visite de restitution de fin de travaux sera programmée au printemps.

Aménagement des passages de nants (Crédit : C.Pagniez)



Réfection de la plateforme de traite (Crédit : C.Pagniez)



GÉRER

A chaque réserve naturelle son projet de conservation et de gestion, à la recherche d'un équilibre délicat où hommes, animaux, plantes, terres et eaux trouvent leur compte ensemble. Connaissances scientifiques et expertises de terrain conduisent le gestionnaire à inventer en permanence de nouveaux modes d'intervention, ou à faire le choix de la non-intervention, de la naturalité. Cela dépend des enjeux et des contextes car il s'agit de garantir, ou même de restaurer, une richesse des milieux naturels aussi grande que possible.





Accompagnement du pastoralisme vis-à-vis de la prédation

Comme les années précédentes, l'équipe du CEN74 accompagne les éleveurs dans la mise en œuvre des moyens de protection et en cas de prédation.

Pour la quatrième année, un berger d'appui est venu prêter main-forte aux bergers et alpagistes. Les réserves naturelles de Haute-Savoie sont les premières à déployer ce dispositif concret d'appui à l'estive en France, à l'instar de quelques parcs nationaux. La SEA et plusieurs éleveurs sont impliqués dans ce dispositif.

Des fox-lights, lumières clignotant aléatoirement pour effaroucher le loup, ont également été mises à disposition des éleveurs.

Par ailleurs, gardes et animateurs de la réserve naturelle ont sensibilisé le public aux comportements à adopter face aux chiens de protection des troupeaux tout en présentant l'activité d'élevage en alpage. Ils ont ainsi assuré une présence accrue sur les itinéraires menant à des alpages fortement fréquentés tels que Anterne et Sales.

Enfin, le CEN74 est présent dans les instances départementales et nationales en charge de la réflexion sur la cohabitation loup/troupeaux dans les espaces protégés.

Suivi de la fréquentation

Trois écompteurs installés dans le périmètre de la réserve naturelle (Clot de Sales, sentier du GR5 menant au vallon d'Anterne, Fond de la Combe) permettent un

suivi de la fréquentation de certains secteurs. Les deux premiers sont gérés par Asters-CEN74, le troisième par la CCMG.

Les chutes de neige du printemps ayant empêché le comptage de la fréquentation d'avril à juin, la donnée obtenue est sous-estimée par rapport à la fréquentation réelle.

Toutefois, à l'exception du cirque du Fer à Cheval et du Fond de la Combe, la tendance de la fréquentation des autres secteurs de la réserve naturelle semble être au ralentissement (entre 40 et 50000 passages au Clot de Sales, entre 20 et 25000 sur le GR5 direction Anterne par le Lignon), probablement dû à la météo très pluvieuse du printemps et du début d'été.

Fréquentation touristique au Fond de la Combe
(Crédit : J.-J. R.-Pomet)



La fréquentation en période dite basse, en particulier en saison automnale, reste néanmoins particulièrement marquée, avec encore des passages très nombreux en novembre.

Le nombre de portes d'entrée de la réserve naturelle (17 dont 3 pistes forestières) et les conditions d'enneigement variables d'une année sur l'autre rendent cependant difficile l'évaluation précise de la fréquentation dans la réserve naturelle.

Réinstallation du dispositif de canalisation de la zone humide d'Anterne

Début juillet, les gardes de la réserve naturelle a remis en place les piquets et cordes qui matérialisent la mise en défens des zones humides du lac d'Anterne, milieux naturels sensibles fragilisés par le piétinement des randonneurs. En effet, nombreux sont les randonneurs qui, hors période enneigée, ont tendance à aller au plus court en traversant les zones humides pour rejoindre le lac, alors que le sentier initial les contourne. A noter que la zone humide en question abrite, entre autres, le *Carex bicolor* connu sur deux stations en Haute-Savoie.

Les poteaux en bois ont été réinstallés sur 250 mètres de linéaires, reliés à hauteur de genoux les uns aux autres par une cordelette, afin d'inciter les randonneurs à emprunter le sentier initial. Sur chaque poteau a été

nature, mais de les orienter pour en réduire l'impact sur les milieux naturels. Par ailleurs, pour éviter d'accumuler les protections en posant des éléments mobiliers souvent en contradiction avec la nature des lieux, le choix a été fait de proposer un aménagement léger, facile d'entretien et retirable du milieu sans laisser de trace.

Canalisation du sentier (Crédit : J.-J. R.-Pomet)



Panneau informatif sur la canalisation du sentier et l'importance de la respecter pour le milieu naturel
(Crédit : J.-J. R.-Pomet)



installé un pictogramme qui rappelle aux randonneurs de ne pas sortir du sentier.

En l'état, il ne s'agit pas de limiter les activités de plein



Canalisation et restauration des sentiers du Fond de la Combe et du Bout du Monde

Panorama grandiose où jaillissent des dizaines de cascades somptueuses, les sentiers du Fond de la Combe et du Bout du Monde, sont une plébiscités par de nombreux visiteurs. Les éco-compteurs révèlent des chiffres démontrant une fréquentation annuelle allant de 400 000 à 700 000 personnes à l'année, la majeure partie de cette fréquentation étant comprise entre juillet et août (6 000 à 7 000 personnes/jour).

Un des principaux problèmes engendrés par cette sur-fréquentation est le piétinement des sols, le tressage et d'élargissement des sentiers. Le caractère montagnard du site, avec une forte pente, des climats extrêmes, des précipitations importantes, des coulées de neiges et une végétations fragile, accentue ce phénomène qui devient exponentiel d'année en année. On assiste à une dégradation paysagère, une diminution de la ressource fourragère pour le bétail et la faune sauvage, une érosion de la biodiversité et un risque de blessure plus élevé pour le grand public.

Pour tenter de remédier à ce problème, la réserve naturelle de Sixt-Fer-Cheval/Passy a lancé en 2024 les travaux de remodelage, de canalisation du grand public et de restauration des zones dégradées par réensemencement et mise en défens.

Deux demandes d'autorisations ont été déposées et accordées à la suite d'une visite de terrain du CBNA et du CEN74 et plusieurs passages en commissions des sites et conseil scientifique régional du patrimoine naturel (CSRPN).

La première autorisation a concerné la canalisation du public sur le sentier du Fond de la Combe par matérialisation (piquets et cordelettes). Cette opération

de travaux légers a été réalisée en juin et août 2024 en collaboration avec les agents des sentiers de la CCMG.

Canalisation au Fond de la Combe (Crédit : T.Van Rijswijk)



L'autre demande a concerné des travaux plus lourds avec le remodelage, à la pelle araignée, du sentier du Bout du Monde. Cette opération s'est tenue en septembre/octobre 2024 et sera complétée en 2025 par la mise en place de canalisation, de l'information du grand public et des opérations de réensemencement.

Remodelage du sentier du Bout du monde au Fond de la Combe (Crédit : T.Van Rijswijk)



Gestion des épisodes de crues pour maintenir l'accès aux visiteurs

Les épisodes de crues qui se sont succédés à partir de novembre 2023 et au cours de l'année 2024 ont érodé les rives du Giffre au Fond de la Combe. Plusieurs portions des itinéraires pédestres ont été « avalés » par ces crues, ce qui a nécessité de retracer certains tronçons avec le concours du service sentier de la CCMG. Une intervention plus lourde a été menée à l'aide d'une pelle mécanique en rive droite afin de restaurer les parties les plus érodées (chemin/terrasse du Fond de la Combe et merlon en « tout-venant » rétabli en amont de la buvette de Prazon sur un linéaire d'une centaine de mètres).

Sentier dégradé à la suite d'un épisode de crue

(Crédit : C.Pagniez)



Parallèlement à ces interventions de rétablissement des itinéraires pédestres, des aménagements légers (piquets bois, corde) ont été mis en place afin de canaliser davantage le public qui tend à se diffuser dans le secteur du Fond de la Combe.

Rétablissement d'un itinéraire pédestre après une crue, juin 2024

(Crédit : C.Pagniez)



Dans une proportion moins conséquente, le secteur du Lignon et le sentier menant à Anterne (GR5) a également fait l'objet d'une intervention de la CCMG pour rétablir la fonctionnalité des itinéraires pédestres, à la suite d'un violent orage à la mi-août.

Gestion du bivouac

Jusqu'en 2019, les sites le plus souvent fréquenté par le bivouac étaient la proximité immédiate des refuges ; les abords des lacs d'Anterne et de la Vogealle et les zones d'altitude du plan du Buet et du col des Ottans.

Désormais, la pratique du bivouac se développe dans de nouveaux lieux, comme le Fond de la Combe et le Boret, tandis que les sites comme le lac d'Anterne et le vallon de Sales voient leurs zones de bivouac s'étendre.

D'une manière générale, la fréquentation des randonneurs a été importante dès le mois de mai, malgré des conditions météorologiques assez mauvaises jusqu'à la fin juillet. Le lac d'Anterne et le vallon de Sales ont notamment attiré de nombreux bivouaqueurs en 2024, nécessitant de poursuivre et renforcer l'information sur la réglementation (horaires, feu interdit) et la sensibilisation aux bonnes pratiques (gestion des déchets, vigilance sur les zones fragiles...).

Surveillance au lac d'Anterne

(Crédit : T.Van Rijswijk)



Sensibilisation de randonneurs à la réglementation concernant la pratique du bivouac

(Crédit : J.-J. R.-Pomet)



PARTAGER

Aimer, découvrir, apprendre, respecter... Les réserves naturelles sont ouvertes au public et guident les visiteurs bien au-delà de l'émerveillement et de la contemplation. Les éducateurs à l'environnement proposent une découverte de cette nature intrigante et complexe et aident toutes les générations à prendre conscience de l'importance de la biodiversité dans nos vies. Car comprendre, c'est faire un pas de plus vers la protection de ces espaces extraordinaires !



Accueillir, sensibiliser et informer le grand public

Le CEN74 propose de nombreuses animations toute l'année basées sur la découverte de la faune et de la flore de la réserve naturelle et des espaces montagnards.

Pour la quatrième année consécutive, l'équipe a pu bénéficier d'un renfort pour la saison d'été avec Victorine RENARD et Célia TRANCHAT, animatrices nature pour 3 mois, et Camille VIOLLET, en service civique pendant 8 mois.

Le partenariat avec le syndicat mixte du Grand Site a permis le maintien du dispositif d'écovolontariat durant l'été. Six jeunes (3 par mois) ont proposé des ateliers d'observations et des points d'information pour les randonneurs sur les sentiers.

Sorties estivales encadrées

Durant tout l'été, les animateurs de la réserve naturelle ont proposés des animations grand public sur des thèmes et dans des sites variés : visites guidées du Fer à Cheval, sorties à thème pour les familles dans le village, au Fer à Cheval et au Lignon, ateliers « laboratoire » au cirque du Fer à Cheval et aux Grandes Platières...

Au total, **50 animations** ont bénéficié à **1086 adultes et 960 enfants**.

Diaporama dans les refuges

Les diaporamas habituellement proposés dans les refuges ont été maintenus durant toute la saison estivale. Cette animation concerne les 5 refuges de la commune de Sixt-Fer-à-Cheval ainsi que 3 refuges de la commune de Samoëns (Bostan, Golèse, Folly). Selon le souhait de certains gardiens, plutôt que de proposer une présentation en soirée, l'intervention a parfois été réalisée en journée, sous la forme d'ateliers d'échanges en terrasse. Au total, **17 interventions** ont été proposées et ont permis de toucher **610 randonneurs**.

Formation des écovolontaires à Sales

(Crédit : CEN74)



Atelier au sommet des Grandes Platières

(Crédit : CEN74)



Animation dans les refuges (Crédit : CEN74)



Les supers pouvoirs des Chauves-souris

En lien avec le travail développé avec les enfants du village autour des Chauves-souris et afin de varier les thèmes et les temps d'accueil du grand public, la réserve naturelle a proposé chaque vendredi soir de 20h à 21h30, une animation sur les Chauves-souris.

Les participants étaient accueillis dans un premier temps à la maison de la réserve où une projection permettait d'introduire le sujet. Une excursion dans et autour du village avec un dispositif d'écoute permettait dans un second temps d'aller à la rencontre de ces créatures souvent méconnues et de dépasser les idées reçues pour découvrir les originalités dont elles font preuve.



Sensibilisation itinérante estivale

Grace au dispositif d'écovolontariat développé en partenariat avec la CCMG, des jeunes volontaires (18/25 ans) ayant bénéficié d'une formation préalable informent et proposent aux promeneurs d'observer la faune sauvage le long des sentiers de la réserve naturelle. Présents toute la semaine sur différents sites (Fer à Cheval, Clos de Sales, abords de refuges,...) ils permettent de capter un public important (plus de **3400 personnes durant l'été 2024**) et leur présence est particulièrement appréciée par les randonneurs. Ce chiffre en baisse par rapport à l'année précédente s'explique par la mauvaise météo du mois de juillet.

Sensibilisation itinérante hivernale

Dans le cadre de la collaboration avec Haut-Giffre Tourisme, des ateliers d'échanges et d'observation ont été proposés durant les vacances d'hiver 2024 au cirque du Fer à Cheval.

Ces animations répondent à une demande de plus en plus croissante liée au fait que le public diversifie davantage ses activités mais aussi aux conditions d'enneigement qui deviennent de plus en plus aléatoires. Au total, **6 interventions ont concerné 465 personnes**.

Animations évènementielles

« Périple ou la nostalgie d'une montagne »

L'équipe de la réserve naturelle a été associée au projet de la « Compagne sous X », dont la comédienne Alix DENAMBRIDE, originaire de Sixt-Fer-à-Cheval, a initié un projet intitulé « Périple ou la nostalgie d'une montagne ». Son recueil de témoignages d'habitants accompagné d'un travail d'écriture enrichi de supports audio, photographiques et du jeu d'une chorégraphe ont abouti à un spectacle qui a été joué dans les 5 refuges de Sixt, début août.

Le CEN74 tient à souligner la qualité de cette création originale en montagne qui invite le public à réfléchir, en dehors de tout discours

Sensibilisation par les écovolontaires

(Crédit : CEN74)



Sensibilisation hivernale : en l'absence de neige, les visiteurs apprécient les animations proposées

(Crédit : Hervé Guerbe)



Périple ou la nostalgie d'une montagne, aux abords du refuge de Grenairon

(Crédit : Sébastien Normand)



Accueil des publics spécifiques

Dans le souci de permettre l'accès à la nature et sa découverte par un large public, le CEN74 développe diverses initiatives avec des associations ou structures spécialisées afin de favoriser l'accueil de personnes au profil spécifique (publics handicapés, réfugiés,...). Des collaborations régulières avec « Handi Cap Evasion », « Tom'en tête » ou certains instituts médico-éducatifs ont permis la mise en place de séjours ou d'interventions qui constituent souvent des instants précieux pour les personnes qui en bénéficient.

En outre, la réserve naturelle travaille à l'élaboration d'outils et de supports FALC (Facile A Lire et à Comprendre) pour permettre à tous de découvrir l'environnement et la culture montagnarde.

Accueillir, sensibiliser et informer le jeune public et les scolaires

Malgré l'absence de soutien financier de la CCMG sur le volet Natura 2000 en 2024, le CEN74 a maintenu les tarifs préférentiels pour les écoles, collèges et centres de la vallée, en prenant à sa charge la différence (soit 10 000 € pour l'année 2024).

Interventions dans les classes : projet mô'm'en nature

Le mô'm'en nature est un projet rassemblant des écoles situées à proximité d'une des réserves naturelles du département. Les élèves de l'école de Sixt ont bénéficié d'un cycle de 5 interventions. Le thème proposé aux classes en 2024 était « Les superpouvoirs de la nature ». Les enfants de Sixt se sont penchés sur le thème des Chauves-souris. Une journée de rassemblement des 6 classes au cirque du Fer à Cheval, fin juin, a permis à chaque classe de présenter son travail grâce aux panneaux et maquettes réalisés.

Accueil de groupes constitués

Tout au long de l'année, la réserve naturelle accueille un grand nombre de groupes.

Les écoles primaires du département ou venant séjourner dans la vallée représentent la plus grande partie des sollicitations, suivies des collèges et lycées dont les demandes augmentent également.

La réserve naturelle participe également à l'accueil d'associations de randonneurs ou de comités d'entreprises.

*Présentation du travail des élèves aux autres classes lors du mô'm'en nature
(Crédit : Caroline Géhant)*



*Sortie sur la géologie avec le collège de Taninges au cirque du Fer à Cheval
(Crédit : Camille Viollet)*



Soirée famille sur les Chauves-souris

Les enfants de l'école de Sixt ayant travaillé sur les Chauves-souris dans le cadre du projet « Mô'm'en nature » (voir ci-dessus), mais les horaires scolaires étant peu adaptés à leur observation, une sortie extra-scolaire a été proposée aux enfants et à leur famille.

Jean-François DESMET, scientifique responsable du GRIFEM* et spécialiste des Chiroptères (ordre auquel appartiennent les Chauves-souris) a ainsi animé une soirée, fin mai, introduite par un diaporama à la maison de la réserve naturelle et qui s'est poursuivie pour une écoute (à l'aide d'un dispositif sonore spécial) et l'observation de quelques individus présents ce soir là.

De nombreux enfants accompagnés de leur famille ont répondu présents à cette soirée, qui a rassemblé plus d'une cinquantaine de personnes.

Ce type d'évènement s'inscrit dans les actions que la réserve naturelle souhaite développer à Sixt, afin de proposer des initiatives de formation et autres démarches de sciences participatives à destination des habitants.



**Groupe de Recherche et d'Information sur la Faune dans les Écosystèmes de Montagne*



Communiquer

Réseaux sociaux

L'équipe de la réserve naturelle anime une page Facebook, dont l'objectif est à la fois de sensibiliser aux bonnes pratiques et d'informer sur les animations et événements organisés, les actions de gestion réalisées et plus globalement sur le patrimoine naturel de la réserve naturelle.

Presse et radio

17/07/24 : Interview de Frank MIRAMAND (animateur nature) et Thibaut VAN RIJSWIJK (garde-technicien) sur Radio Giffre (photo ci-contre).

26/07/24 : Intervention de Thibaut VAN RIJSWIJK, reportage TF1 sur la fréquentation du cirque du Fer à Cheval.

29/08 et 03/09/24 : Accompagnement sur le terrain de Pierre WITT, journaliste, dans le cadre de la réalisation d'un reportage pour Alpes Magazines (photo-ci-dessus).

Autres projets médiatiques

Le CEN74 a collaboré avec Guillaume POYET, réalisateur d'un documentaire sur le bouquetin diffusé sur France 4.

Interview Radio Giffre, 17/07/24 (Crédit : France C.Pagniez)



Tournage du documentaire « Le Bouquetin, vigie des montagnes » (Crédit : France 4)



Plus de **9 500** personnes sensibilisées en 2024



Nombre et portée des animations (scolaires et grand public) sur la période 2019-2024 (Crédit : CEN74)



L'année 2024 est marquée par une stabilisation de la fréquentation estivale, voir même par un fléchissement en juillet qui pourrait trouver une part d'explication à travers 3 éléments : le passage du tour de France (4 jours), la baisse du pouvoir d'achat qui favorise les destinations de proximités de dernière minute ajusté à l'envie et en fonction de la météo et , justement, la météo capricieuse de juillet.

GOVERNANCE

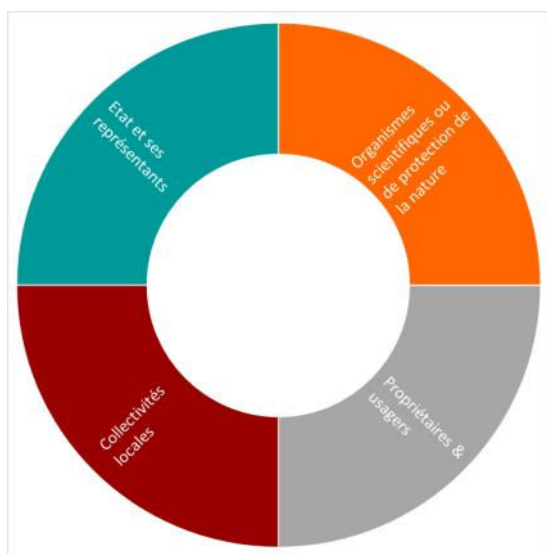
Les réserves naturelles nationales de Haute-Savoie ont été créées à l'initiative de l'État. Celui-ci en délègue la gestion, par convention, au Conservatoire d'espaces naturels de Haute-Savoie. Plusieurs instances participent à la gouvernance de la réserve naturelle. Elles pilotent son activité ou proposent des opérations à mener. Elles instruisent les demandes d'activités en réserve naturelle et émettent des avis pour éclairer les décisions de l'État. Elles animent des réflexions ou des programmes scientifiques.

Comité consultatif

Présidé par le préfet de la Haute-Savoie, le comité consultatif est composé de quatre collèges de représentation égale. Il a été nommé pour 5 ans, par arrêté en date du 28 novembre 2022.

Véritable parlement local, cette instance est chargée de suivre et d'évaluer la gestion et d'exprimer un avis sur toutes les décisions concernant la réserve naturelle. Il est consulté sur le projet de plan de gestion et peut demander au gestionnaire de la réalisation d'études scientifiques ainsi que tout avis en vue d'assurer la conservation, la protection et l'amélioration du milieu naturel de la réserve.

Il se réunit au minimum une fois par an. La direction départementale des territoires de Haute-Savoie (DDT74) en assure le secrétariat.



Comité consultatif restreint

Composé du gestionnaire de la réserve naturelle, d'un membre au moins du comité scientifique et de plusieurs membres du comité consultatif, le comité

consultatif restreint a pour rôle d'émettre un avis sur les demandes d'activités en réserve naturelle (travaux, manifestations sportives, activités scientifiques). Le CEN74 en assure le secrétariat.

Comité scientifique des réserves naturelles de Haute-Savoie

Le comité scientifique apporte une réflexion et une validation scientifique des études conduites dans la réserve naturelle et facilite l'émergence de nouveaux projets de recherche. Il est présidé par Jérôme POULENARD, pédologue à l'université Savoie-Mont-Blanc. Le CEN74 en assure le secrétariat.

Plusieurs collaborations sont menées en parallèle:

- Des études scientifiques riches et variées, grâce à la mobilisation d'équipes de recherche ou d'étudiants appliquant leurs études de terrain en RNN ;
- Des observations ponctuelles par les agents de terrain, orientées par des listes d'espèces prioritaires élaborées par le CS, même si la connaissance des espèces dites communes n'est pas négligée ;
- La définition et la mise en œuvre de protocoles spécifiques pour étudier des espèces ou milieux prioritaires



En 2024, ils/elles ont œuvré pour la réserve naturelle :

Équipe dédiée :

- Violaine LAUCOIN, conservatrice jusqu'en mai
- Capucine PAGNIEZ, conservatrice à partir de juillet
- Jean-José RICHARD-POMET, garde-technicien
- Thibaut VAN RIJSWIJK, garde-technicien
- Frank MIRAMAND, animateur nature
- Lise DAUVERNE, chargée de projet plan de gestion de la réserve naturelle
- Célia TRANCHAT, animatrice nature saison estivale
- Victorine RENARD, animatrice nature saison estivale
- Camille VIOLLET, volontaire service civique
- Cassandra CLERT, écocarde saison estivale
- Clémence BLATZ, stagiaire

Coordination et appui scientifique ou technique :

- Nila SOUPRAYEN-CAVERY, responsable du service RN74 ;
- Rémy DOLQUES, garde-technicien et référent police judiciaire et administrative ;
- Laureline DURAND, écocarde et référente « berger d'appui » ;

- Marine LEMAIRE et Christelle BAKHACHE, chargées de projets sports de nature ;
- Julien HEURET, Rémy PERIN, Laurent DELOMEZ, Geoffrey GARCEL, gardes-techniciens des RN74 ;
- Marie HEURET, responsable du service scientifique et technique ; Carole BIRCK, chargée de mission scientifique et animation du comité scientifique ; Jean-Baptiste BOSSON, Jacques MOUREY, Ilka CHAMPLY, chargés de mission scientifique ;
- Marie FERRE, responsable de la communication ; Clara HERITIER, chargée de mission communication ; François PANCHAUD, chargé de mission éducation à l'environnement.

Services supports :

Direction, comptabilité, administratif, projets européens, SIG.

Bilan social de l'équipe

Types de contrats de l'équipe du CEN74 dédiée à la réserve naturelle :

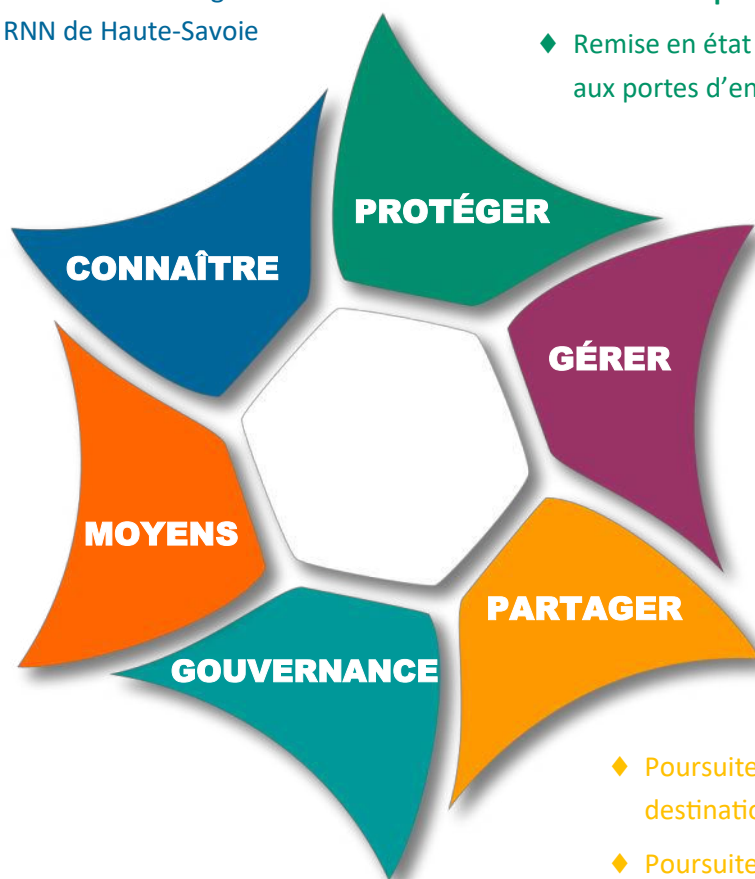
- 4 CDI ;
- 1 CDD de 15 mois ;
- 3 CDD estivaux ;
- 1 VSC ;
- 1 stage.

PERSPECTIVES

2024, une année active en prévision : rédaction du plan de gestion de la réserve naturelle, lancement du projet « ARBI » pour étudier les impacts des activités récréatives sur la biodiversité, démarrage des travaux de restauration du sentier du Bout du Monde, poursuite des animations destinées au grand public, aux acteurs locaux et aux scolaires, accompagnement des porteurs de projets en réserve naturelle....

- ◆ Poursuite du **projet « ARBI »** pour étudier les impacts des activités récréatives sur la biodiversité, dans le secteur du vallon de Sales
- ◆ Lancement du **projet SaniTerre** visant à structurer et mettre en œuvre une stratégie de veille sanitaire dans les RNN de Haute-Savoie
- ◆ Poursuite du **suivi loup**

- ◆ Des **renforts saisonniers** pour la surveillance et l'animation
- ◆ Poursuite du recrutement d'**écovolontaires** avec la CCMG
- ◆ Aide financière du **Fonds Vert** pour la restauration des milieux naturels et la sensibilisation des visiteurs



- ◆ Adoption du **plan de gestion de la RNN**
- ◆ Poursuite des **collaborations et partenariats** avec les acteurs du territoire

- ◆ **Surveillance** tout au long de l'année
- ◆ Poursuite de la surveillance **feux, bivouac et baignade** en période estivale
- ◆ Plusieurs tournées de surveillance **avec les services de police** du territoire
- ◆ Remise en état du balisage réglementaire aux portes d'entrée de la RNN

- ◆ Gestion et suivi de la **fréquentation**
- ◆ Travaux de **canalisation et restauration** du sentier du Bout du Monde
- ◆ Collaboration avec le service **sentiers (CCMG)**
- ◆ Poursuite de l'**accompagnement des pratiques pastorales**

- ◆ Poursuite des animations à destination des **écoles de la vallée**
- ◆ Poursuite des **animations estivales** sur tout le territoire de la RNN et en périphérie
- ◆ Adoption d'un **plan de sensibilisation**, commun avec l'Opération Grand Site
- ◆ Réflexion pour l'aménagement de l'**espace muséographique** de la maison de la RNN

PARTENAIRES

Nombreux sont celles et ceux qui s'investissent aux côtés du Conservatoire d'espaces naturels de Haute-Savoie, pour les réserves naturelles et la protection de leur patrimoine d'exception. Leur implication fait vivre les territoires, ouvre le champ des possibles, consolide les projets, facilite l'intégration des aires protégées dans leur tissu local. Ils soutiennent les projets financièrement ou apportent leur compétence technique. Que tous en soient chaleureusement remerciés !

Un territoire et des partenaires engagés



Direction départementale des territoires Haute-Savoie (DDT74) et Direction régionale de l'environnement, de l'aménagement et du logement Auvergne Rhône-Alpes (DREAL)



Commune de Sixt-Fer-à-Cheval : à l'initiative de la commune, un comité de station se réunit annuellement depuis 2021. Son rôle principal est de constituer un espace de dialogue et d'échanges d'information régulier entre les institutions gestionnaires du territoire, dans un objectif d'intérêt général.



Communauté de communes des Montagnes du Giffre : une convention Asters-CEN74 et CCMG en projet pour mutualiser des objectifs et des moyens chaque année, en particulier dans le cadre de l'Opération Grand Site et de la gestion du site Natura 2000

Partenaires scientifiques et techniques

Office français de la biodiversité, Université Savoie Mont Blanc, Laboratoire Environnement, dynamiques et territoires de montagne (EDYTEM), Laboratoire d'Écologie Alpine (LECA), Institut national de recherche pour l'agriculture, l'alimentation et l'environnement (INRAE), Centre d'écologie fonctionnelle et évolutive (CEFE), Groupe de recherche et d'information sur la faune dans les écosystèmes de montagne (GRIFEM), Institut pour la connaissance et l'amélioration de la protection des troupeaux (IPRA), Centre de recherche sur les écosystèmes d'altitude (CREA) Mont Blanc, Conservatoire botanique national alpin (CBNA), Société d'économie alpestre de la Haute-Savoie (SEA74), Observatoire des galliformes de montagne (OGM), France nature environnement (FNE), Marge sauvage, Ligue pour la protection des oiseaux (LPO)...

Une implication de la réserve naturelle dans différents réseaux

Réserves Naturelles de France (RNF)

Fédération des Conservatoires d'espaces naturels (FCEN)

Réseau alpin des espaces protégés (ALPARC)

Comité français de l'Union internationale pour la conservation de la nature (UICN)

Mission interservices eau & nature (MISEN74)

Lexique

ACCA : Association communale de chasse agréée

AFP : Association foncière pastorale

ALCOTRA : Programme de coopération transfrontalière européenne entre France et Italie

ARBI : Activités récréatives et biodiversité (projet scientifique mené par le CEN74 et l'OFB)

CBNA : Conservatoire botanique national alpin

CCMG : Communauté de communes des montagnes du Giffre

CD74 : Conseil départemental de Haute-Savoie

CEN74 : Conservatoires d'espaces naturels de Haute-Savoie (structure gestionnaire des neuf réserves naturelles nationales du département, historiquement appelé APEGE puis ASTERS)

CREA : Centre de recherche et d'écologie alpine

DDT74 : Direction départementale des territoires de Haute-Savoie

DREAL : Direction régionale de l'environnement, de l'aménagement et du logement

EDYTEM : Laboratoire « Environnements dynamiques et territoires de la montagne »

FDC : Fédération départementale des chasseurs

FNE : France nature environnement

GRIFEM : Groupe de recherches et d'information sur la faune dans les écosystèmes de montagne

INPN : Inventaire national du patrimoine naturel

INRAE : Institut national de recherche pour l'agriculture et l'environnement

LECA : Laboratoire d'écologie alpine

OFB : Office français de la biodiversité

OGM : Observatoire des galliformes de montagne

ONF : Office national des forêts

OGS : Opération Grand Site

ORCHAMP : Observatoire des relations climat-homme-milieus agro-sylvo-pastoraux du massif alpin

OTI : Office de tourisme intercommunal

POIA - CIMAE : Programme opérationnel du massif des Alpes - Convention interrégionale du massif des Alpes

RNN : Réserve naturelle nationale

RTE : Réseau transport électricité

SEA : Société d'économie alpestre

SIVHG : Syndicat Intercommunal de la vallée du Haut Giffre

SIVM du Haut-Giffre : Syndicat intercommunal à vocation multiple

STOC : Suivi temporel des oiseaux communs

STOM : Suivi temporel des oiseaux communs de montagne

Documents de référence et liste des annexes

Liens vers les documents de référence cités au long du dossier

Rapports d'activités et bilan de fréquentation de la réserve naturelle de Sixt-Fer-à-Cheval/Passy

- <http://www.cen-haute-savoie.org/reserve-naturelle/sixt-fer-cheval-passy>

Rapport d'activités scientifiques 2024

- [https://www.cen-haute-savoie.org/sites/ecrins-parcnational.com/files/files/comite_scientifique/VF_2023-Suivi-et-etudes-scientifiques-RN74\(1\).pdf](https://www.cen-haute-savoie.org/sites/ecrins-parcnational.com/files/files/comite_scientifique/VF_2023-Suivi-et-etudes-scientifiques-RN74(1).pdf)

Rando Nature

- <http://rando.nature-haute-savoie.fr>

Bivouac Haute-Savoie

- <https://bivouac.nature-haute-savoie.fr/>

Projets de recherche

- <https://phenoclim.org/fr>
- <https://orchamp.osug.fr/home>
- <http://www.lacs-sentinelles.org/>

Liste des annexes

- **Annexe 1** : Bilan de la réalisation des opérations de gestion en 2024
- **Annexe 2** : Tableau de suivi des infractions 2020-2024, par type d'infraction
- **Annexe 3** : Tableau des autorisations instruites et délivrées en 2024
- **Annexe 4** : Organigramme 2024 ASTERS-CEN74

Les réserves naturelles de Haute-Savoie :

- ◆ 9 réserves naturelles nationales
- ◆ 1 périmètre de protection
- ◆ 22 000 hectares protégés
- ◆ 1 gestionnaire unique pour mutualiser les moyens
- ◆ Des dizaines de structures associées



Publication

Rédaction : Capucine PAGNIEZ, Frank MIRAMAND, Thibaut VAN RIJSWIJK, Jean-José RICHARD-POMET, en collaboration avec l'équipe d'Asters-CEN74

Mise en page et édition : Capucine PAGNIEZ et service communication d'Asters-CEN74

Crédits photographiques : CEN74, F. MIRAMAND, T. VAN RIJSWIJK, J.-J. RICHARD-POMET, C. PAGNIEZ, J. HEURET, F. JEANPARIS

ASTERS - CEN74 ■

60 avenue de Novel—74000 ANNECY ■

www.cen-haute-savoie.org ■